



Rating Alfa

TT Botnia Oy
Pitkäkatu 35
65100 Vaasa
Pitkäkatu 35, 65100 Vaasa

Tiedot luovutettu 19.08.2023

Puhelin:	+358 6 3252000	Telefax:	
Kaupparekisterinumero:		Rekisteröity:	05.06.2019
Y-tunnus:	29953964	Aloitusaika:	01.09.2019
Liikevaihto:	Liikevaihto vuonna 2022 oli 10.672 tEUR, tilikauden pituus oli 12 kk ja tilikausi päättyi 31.12.2022.		
Henkilöstö:	Henkilöstö vuonna 2022 oli 87 henkilöä.		
Toimiala:	Yrityksen tutkittu toimiala 07.07.2023 lääkäriasemat, yksityislääkärit ja vastaavat erikoislääkäripalvelut (86220)		

Yhteenveto

Yrityksen rating **19.08.2023** on **AA+** tilinpäätöstiedoin , **heikentynyt**

Rating		
	erinomainen	AAA
>	hyvä+	AA+
	hyvä	AA
	tydyttävä+	A+
	tydyttävä	A
	välttävä	B
	heikko	C

Maksutapa	
>	erittäin positiivinen
	positiivinen
	ei negatiivinen
	lievästi negatiivinen
	negatiivinen

Tausta	
	vahva
>	hyvä
	tydyttävä
	välttävä
	heikko
	ei luokittelua

Talous	
>	erinomainen
	hyvä
	tydyttävä
	välttävä
	heikko
	ei luokittelua

Perustiedot

Yhtiömuoto	Osakeyhtiö
Omistajatyyppi	Yks.kotimainen
Osakepääoma	Maksettu osakepääoma: 152.685 EUR
Osakkeet	10179 kpl

Toiminta	<p>Liikevaihto vuonna 2022 oli 10.672 tEUR, tilikauden pituus oli 12 kk ja tilikausi päättyi 31.12.2022.</p> <p>Henkilöstö vuonna 2022 oli 87 henkilöä.</p> <p>Yrityksen tutkittu toimiala 07.07.2023 lääkäriasemat, yksityislääkärit ja vastaavat erikoislääkäripalvelut (86220)</p> <p>Yrityksen toimipisteiden lukumäärä on 1.</p> <p>Yritys on työnantajarekisterissä 01.09.2019 alkaen.</p> <p>Yritys on ennakoperintärekisterissä 23.08.2019 alkaen.</p> <p>Yritys on alv-velvollinen liiketoiminnasta 01.08.2019 alkaen.</p>
Muut nimet	<p>Entinen nimi: Työterveys Botnia Oy Lakannut 06.06.2019</p> <p>Aputoiminimi: Vaasan Aluetyöterveys</p> <p>Aputoiminimi: Vasa Regionala Företagshälsovård</p> <p>Rinnakkaistoiminimi: TT Botnia Ab</p>

Maksutapa

Yrityksellä ei ole rekisteröityjä maksuhäiriöitä. 6 kk:n aikana rekisteröityjen maksutapatietojen keskiviive on 0 pv.

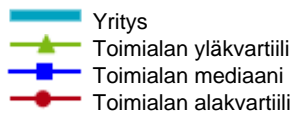
Nimenkirjoitus

Yhtiöjärjestyksen mukaan toiminimen kirjoittavat hallituksen puheenjohtaja ja toimitusjohtaja kumpikin yksin ja hallituksen jäsenet kaksi yhdessä. Prokuristi kirjoittaa toiminimen yksin.

Yrityskiinnitykset

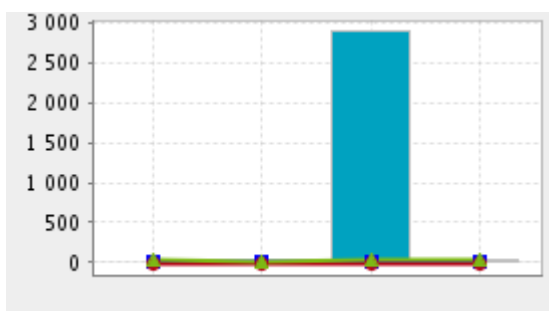
Yrityskiinnityksiä yhteensä 900 tEUR.

Tilinpäätösanalyysin yhteenveto



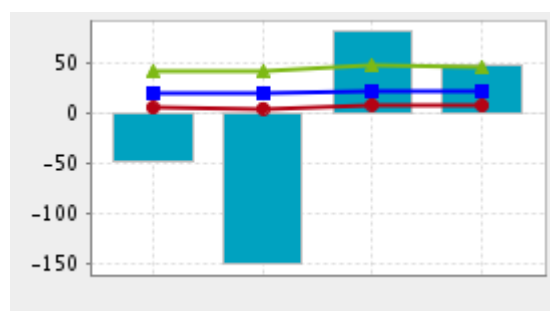
Volyymi

Liikevaihdon muutosprosentti



Kannattavuus

Sijoitetun pääoman tuotto

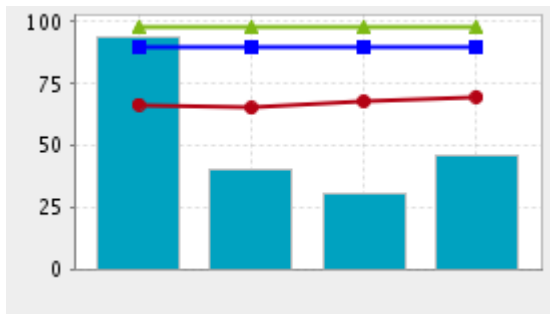


	2019	2020	2021	2022
Yritys			2899,8	33,5
Yläkvartiili	21,2	14,5	29,0	28,6
Mediaani	2,7	-3,2	8,0	6,2
Alakvartiili	-10,3	-18,9	-7,7	-8,6

	2019	2020	2021	2022
Yritys	-47,8	-150,5	80,7	47,4
Yläkvartiili	41,7	41,1	46,5	45,0
Mediaani	19,4	18,6	22,3	20,6
Alakvartiili	5,0	4,4	8,0	6,8

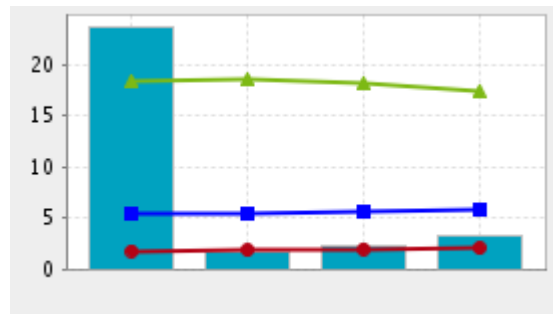
Vakavaraisuus

Omavaraisuusaste



Maksuvalmius

Current ratio



	2019	2020	2021	2022
Yritys	94,3	40,2	30,5	46,4
Yläkvartiili	98,1	98,3	98,1	98,1
Mediaani	89,5	90,0	89,6	89,8
Alakvartiili	66,7	65,2	67,9	69,7

	2019	2020	2021	2022
Yritys	23,7	1,7	2,3	3,2
Yläkvartiili	18,4	18,6	18,2	17,4
Mediaani	5,4	5,4	5,7	5,9
Alakvartiili	1,8	1,9	2,0	2,1

Tilinpäätösanalyysi

Tilinpäätösanalyysi perustuu TT Botnia Oy:n 31.12.2022 päättyneen tilikauden tilinpäätöstiетoihin. Analyysissä on hyödynnetty myös tilikausien 2019-2021 tietoja.

Yritys on perustettu alle viisi vuotta sitten, joten sen kehitykseen saattaa liittyä alkaville yrityksille ominaisia epävarmuustekijöitä. Tilintarkastaja on antanut vakiomuotoisen tilintarkastuskertomuksen. Vertailussa on käytetty 2204 toimialaluokan 86220 (Lääkäriasemat, yksityislääkärit ja vastaavat erikoislääkäripalvelut) yritystä tilikaudelta 2022. Toimialan konkurssiriski on 0,1 % ja maksuhäiriöriski 1,0 %. Maksuhäiriöriski on keskimääräistä selvästi pienempi.

Toimialavertailu

Volyyymi

TT Botnia Oy:n liikevaihto on keski-suuri (10,7 m EUR) suhteessa kaikkiin toimiviin yrityksiin. Yritys on toimialallaan selvästi keskimääräistä (198 t EUR) suurempi. Viime tilikaudella liikevaihto on kasvanut voimakkaasti (33,5 %). Kasvu on ollut merkittävästi nopeampaa kuin toimialalla keskimäärin. Tämän ansiosta yritys voi nopeasti kasvattaa markkinaosuuttaan, mikäli suuntaus jatkuu tulevaisuudessa. Yrityksen palveluksessa toimi viime tilikaudella keskimäärin 87 henkilöä. Liikevaihto henkilöä kohti on 123 t EUR, mikä on toimialaan (mediaani 154 t EUR) verrattuna välttävä.

Kannattavuus

Yrityksen käyttökateprosentti (12,6 %) on toimialan mediaania (37,9 %) alempi. Liikevoittoprosentti (12,1 %) on alempi, kuin toimialalla keskimäärin (34,9 %). Kannattavuuden keskeinen tunnusluku, sijoitetun pääoman tuottoprosentti, on erittäin hyvä (47,4 %). Tämä on selvästi parempi kuin toimialalla keskimäärin (mediaani 20,6 %) ja kertoo todella hyvistä toimintamahdollisuuksista. Pitkällä aikavälillä kannattavuuden kehitys on ollut poikkeuksellisen suotuisa.

Mikäli sijoitetun pääoman sijasta lasketaan tuotto kokonaispääomalle ottaen huomioon myös korottomat velat, on tuottosuhte 32,1 %. Yrityksellä on erittäin paljon korottomia velkoja, minkä vuoksi kokonaispääoman tuottoprosentti jää huomattavasti sijoitetun pääoman tuottoa alemmaksi. Kokonaispääoman tuottoprosentti on toimialaan (19,7 %) nähden hyvä. Perinteinen maksuvalmius current ratiolla mitattuna on erittäin hyvä (3,2), mikä on alempi kuin toimialalla keskimäärin (mediaani 5,9). Yrityksen myyntisaamisten kiertoaika (32 vrk) on melko pitkä toimialaan (24 vrk)

Maksuvalmius

Vakavaraisuus verrattuna. TT Botnia Oy:n vakavaraisuus on omavaraisuusasteella mitattuna hyvä (46,4 %). Yrityksen omavaraisuus on toimialan poikkeuksellisen korkeaa mediaania (89,8 %) alempi. Vakavaraisuus on merkittävästi parantunut edellisestä kaudesta. Vakavaraisuuden kehitys on pitkällä aikavälillä ollut vaarallisen heikko. Yrityksen net gearing on -1,1, mitä voidaan luonnehtia erittäin hyväksi. Yrityksellä on pääomainojoja. Laskettaessa pääomainat omaan pääomaan yrityksen omavaraisuusaste on 69,1%. Suhteellinen velkaantuneisuus on 13,9 %, mikä on toimialan mediaaniin (12,3 %) verrattuna tyydyttävä. Yrityksen velkarasitus on pääomarakenteen tunnuslukujen perusteella kohtuullisen turvallisella tasolla.

Yhteenveto ja huomautukset Yrityksen kannattavuus, maksuvalmius ja vakavaraisuus ovat kaikki hyviä tai erittäin hyviä. Tämä antaa todella hyvät mahdollisuudet toiminnan menestykselliseen jatkamiseen.

Tilinpäätösanalyysin sanallinen tulkinta on tuotettu ohjelmallisesti oikaisemattomista tilinpäätöksistä.

Kyselytiedot

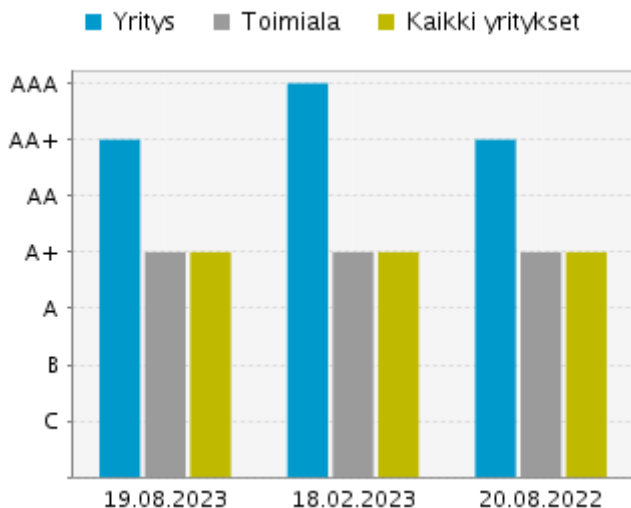
Yritystä on kysytty 6 kuukauden aikana 117 kertaa.

Suomen Asiakastieto Oy ei takaa raportissa esitettyjen tietojen oikeellisuutta tai täydellisyyttä eikä vastaa vahingoista, joita tämän raportin käytöstä mahdollisesti aiheutuu.

Ratinghistoria

Yrityksen rating on **19.08.2023** on **AA+** tilinpäätöstiedoin

- 19.08.2023** **AA+** tilinpäätöstiedoin
- 18.02.2023** **AAA** tilinpäätöstiedoin, ilman henkilöluottotietoja
- 20.08.2022** **AA+** tilinpäätöstiedoin



Toimialan ratingjakauma 19.08.2023

Luokka		Kpl	%
Erinomainen	AAA	474	8
Hyvä +	AA+	1 197	19
Hyvä	AA	1 668	27
Tyydyttävä +	A+	1 874	29
Tyydyttävä	A	908	15
Välttävä	B	50	1
Heikko	C	74	1
Yhteensä		6 245	

Vertailutoimiala : lääkäriasemat, yksityislääkärit ja vastaavat erikoislääkäripalvelut (86220)

